

こんにちは！櫻井建設です。  
大寒も過ぎ、あとは暖かくなっていくのを待ち望んでいるのですが、大雪が続き、雪かきの日々もまだ続きますね…。  
道路もツルツルですし、運転も徒歩もお気を付けてください。  
インフルエンザ警報も発令されました。  
うがい・手洗いはしっかりとしていきましょう！



## 完成内覧会のお知らせ

とき： 2月24日(土)・25(日)  
10:00~16:00  
ところ： 村山市榑岡

著名建築家による家づくり  
BDAC=Style

奥野公章氏がデザイン監修した高性能住宅です。  
光や風の流れを考えた計画により永く暮らし続けられる住まいです。

吹抜けと2階すのこ廊下で開放的な空間に。  
南側の大きな窓からのお日様で冬もポカポカです。



ご予約やお問い合わせは

⇒ TEL 023-688-2632  
Mail shop@sakurai-k.com

お気軽にご連絡ください♪

2月も「住まいの相談会」を実施いたします！！

今月は2月17日(土)に「住まいの相談会」を当社にて行います。

※予約制です。16日(金)の午前中までご連絡ください。

## 2月19日

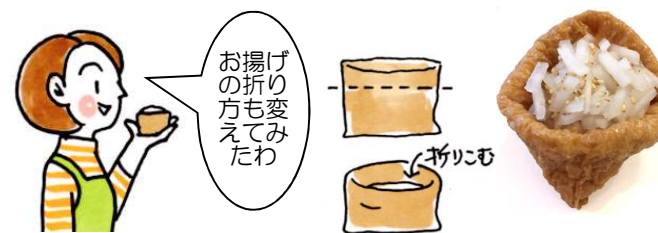
節分、立春が過ぎ、2月も後半。雪が雨に変わり、氷も溶けて水になるという意味の『雨水』は、農耕の準備を始める目安とされています。この日にお雛様を飾ると、良縁に恵まれると伝わる地域もあります。お雛様は早くしまいなさい！は聞かれる話ですが、飾るのに適した日もあるのですね。

初午(7日)は五穀豊穡、商売繁盛を願って全国の稲荷神社で「初午祭」が行われます。もちろんお供えは油あげやいなり寿司。二の午も同じように祝う神社も全国にあります。

## うすい に うま 雨水と二の午



### 変わりいなり寿司



いなり寿司、美味しくて食べ過ぎちゃいますよね。ご飯の代わりに大根を細かく刻んで酢4:砂糖1の割合で味つけをして、白胡麻適宜を混ぜます。それを煮たお揚げに詰めます。見た目はいつものおいなりさんですが、新しい食感で味もグッド！これならカロリーも抑えられて、ダイエット中の方にもいいかも。

## 今月のランチ

米沢市にある「ウフウフガーデン」に行ってきました。以前、友人にももらったこちらのクリームパンがおいしくて、1度行ってみたいと思っていたのです。「『たまごや』の贅沢たまごかけ御膳」はたまごかけごはん用の醤油をかけていただきました。濃厚な卵でおいしい！にんにく醤油漬の卵もあって、ご飯と生卵はおかわり自由です。  
食後に食べたパンケーキはふわふわで、これまた絶品でした。満腹で大満足です。



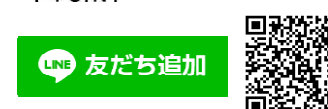
ウフウフガーデン  
米沢市赤芝町1627-1  
0238-39-4040



## LIXILリフォームショップ 櫻井建設

住所：山形市成沢西3-21-8  
TEL: 023-688-2632  
FAX: 023-688-2668  
http://www.sakurai-reform.com  
E-mail: shop@sakurai-k.com

当店で  
Tポイントが  
貯まります。



答え：D 間違い (A→頬・口、B→いわしのエラ、鬼の角  
C→左下の梅・金棒の先端のトゲ、金棒の持ち手)

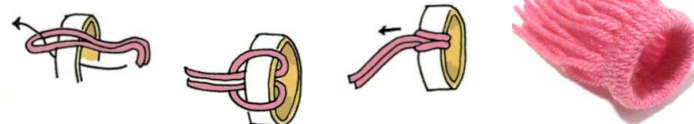
### Craft

編まないニット帽・・・と言っても、被れません。ラップの芯を利用した飾り用のプチニット帽です。ペットボトルのキャップにピッタリサイズ！沢山作って壁を彩るガーランド、枯れ枝に下げて飾ったりとかわいいインテリア小物として楽しんでみてはいかがでしょうか？

- 材料 ◆ アクリル並太毛 25cmを26本
- ◆ ラップ芯（直径37mm位） 幅1cmにカット
- ◆ カッター・ハサミ

#### ■ 作り方

①下のようにラップ芯に半分に折った毛糸25本を結んでいきます。



②全て結び終わったら毛の流れを整え、半分の位置で結びます。



③上の部分をポンポン状にカットして完成です。

※結ぶ毛糸はわかりやすいように色を変えてあります。枝や壁に吊るす場合は長い毛糸も用意してください。

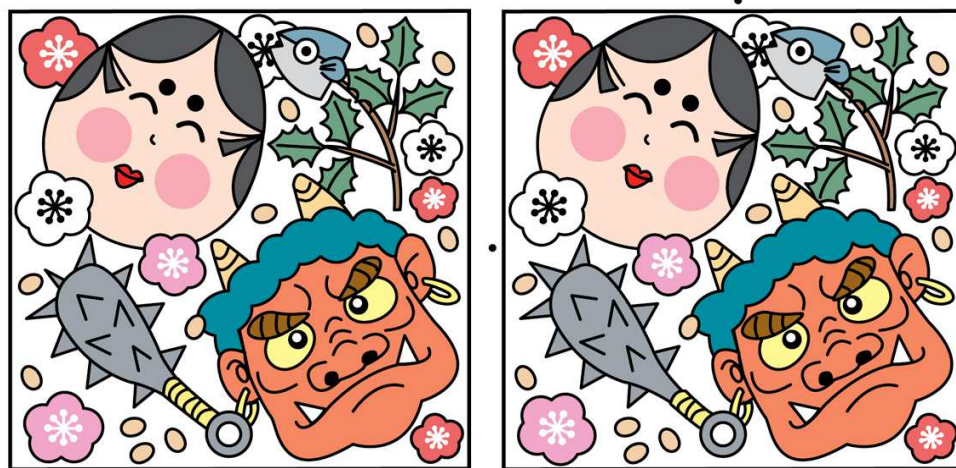
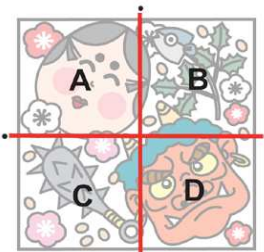
※ラップの芯は注意してね！



■ ピンクッション  
帽子の中に綿を詰め、ペットボトルのキャップで蓋をするだけ。

### 間違い探し

左右のイラストで違う箇所が7つあります。左の表から間違いのないエリアをアルファベットで答えてください。



※答えは裏面の左下端にあります。正解しているか確認してみましょう♪

### 快適 Life



停電の時も聴ける電池式がいかも！

#### 防災用ラジオの点検

防災用ラジオ、購入して非常持ち出し袋にしまったままになっていませんか？ 充電電池や乾電池を使用するタイプは自然放電するので、交換や予備の電池を補充しておくとう安心です。ときどき実際に聴いてみる、色々な機能付きなら、それを使ってみると良いでしょう。

### ラジオを楽しむ！

テレビやインターネットで簡単に映像付きの情報を得られる便利な時代。だからこそ、あえて音声で情報を伝えるラジオに注目してみませんか？

ニュースや音楽だけでなく、映画、本、アート、美容、料理など様々なテーマを色々なパーソナリティーのおしゃべりで楽しめます。家事の手を止めることなく聴けるラジオ、忙しい朝の時間にもぴったりですね。

プロの朗読で読書とは違うアプローチ！懐かしい曲でちょっぴりタイムスリップ？知らなかった名曲をみつけたら…ラジオをつけると新しい楽しみが発見できるかも？



ツライかも？

スマホやパソコンで全国のFM局（有料）が聴けるよ！

### かんたんレシピ

#### カリフラワーチョコ

カリフラワーは生でも食べられます。旬の今はサラダにもどうぞ。2月14日はバレンタインデーですが、ここで作るチョコは日持ちしないので、デザートやおやつとしてご家庭で楽しんでください！生のカリフラワーがまるでマカダミアナッツのよう！



これを更に細かくカットね！



- 材料 (2~3人分)
- チョコレート(カカオ70%) 50g
  - 牛乳 大さじ1
  - ピーナッツバター 小さじ1
  - カリフラワー 70g

- ①カリフラワーは1cm位の小さな房にナイフでカットし、洗って水気をよく切っておく。
- ②耐熱容器に1mm~2mmの厚さに刻んだチョコレート、牛乳、ピーナッツバターを入れ、ラップして電子レンジ500Wで1分(600Wなら50秒)加熱する。
- ③ラップを外してよく混ぜたら、そこに①を入れて絡める。
- ④一口大にまとめ、隣とくっつかないように皿に並べ、冷蔵庫で30分冷やして完成。
- ⑤保存は冷蔵庫で。

※電子レンジの時間は、機種に合わせて調節してください。  
※甘いのが好きな方はミルクチョコレートなどを使ってください。