

毎日 毎日のお手入れの基本



基本はシャワーとスポンジ、ぞうきんで時間をかけずにお手入れします。こびりついた汚れはスポンジでやさしくこすり落とします。



週1回 浴槽のお手入れ



① 浴室用中性洗剤をかけて2~3分置き、スポンジでやさしくこすります。



✖ 粉末クレンザー・磨き粉・サンドペーパーなど粒子の粗い研磨材やタワシは浴槽をキズ付けますので、使用は避けてください。

② 洗剤が残らないようシャワーで洗い流します。



✔ 浴槽周囲のコーキングは、カビが付きやすいので、日ごろから水気をふき取っておきましょう。

週1回 追い焚き口のお手入れ



① ステンレスカバーまたは樹脂カバーを外します。

✔ 外し方は取扱説明書にてご確認ください。

✖ 循環口カバー以外は外さないでください。漏水する恐れがあります。

② 外したカバーと浴槽側に残った樹脂部分が見えるところを、浴室用中性洗剤と歯ブラシなどで掃除します。



③ 洗剤をよく洗い流し、逆の手順でカバーをはめます。



住所...〒888-0221 串間市大納42-3  
 電話...0987-55-7117

以前にも『えびの高原』のグランピングをご紹介しましたが、今回は『串間市』の施設をご紹介します。宮崎県が誇る馬の楽園都井岬にグランピング宿泊施設がオープンしました。ドーム型のお部屋は全部で9つあり、それぞれの部屋の特徴がありますが全てが素敵なお部屋でした。食事の材料は持ち込みOKです!! 各部屋にガスグリルがあるので、好きなものを好きなだけ召し上がる事が出来ます。持ち込みをされない方には、『夕食・朝食・ピザセット』の注文が出来ます。(3日前までに予約必須)。水平線と山並みを望む絶好のロケーション、目に映るものすべてが写真映えますよ。運がよければ野生の馬が敷地近くまで牧草を食べに来てくれることもあるそうですよ!(馬は触っちゃダメですけど...)。オプションで朝ヨガも体験もできます。ヨガの予約も3日前です。朝日を浴びながら大きく深呼吸して気持ちもリフレッシュ出来たら最高ですね。是非注目のスポットで楽しんでみて下さい(\*^^\*)



各部屋から見える景色もシチュエーションもそれぞれ違います。 外観です。カーテンでプライベートは守られます。 風呂・トイレ・洗面台完備。

都井岬の帰り道におススメの温泉があります。『いこいの里』という温泉施設です。泉質はナトリウム=炭酸水素塩泉で肌がツルツルになります。美人湯と言われていて、とにかく美肌効果を期待して訪れてみてください!! 【ホテル浴】と【メダカ浴】の2種類の大浴場があり、男女で1日ごとに入れ替わるので、どちらになるかは行ってからの楽しみです。サウナ好きな方は遠赤外線サウナでいい汗が流せますよ(\*^^)v フロント前のロビーに川があり、施設建物の表と裏にある池を繋いで流れていてとても涼しげでした。池にはたくさんの鯉が悠々と泳いでいて情緒溢れていました。館内のレストランは、メニューが豊富で何にしようか...? と悩んでしまう程で、料理はボリュームがあって価格も安く感じ、とても美味しかったです。温泉利用の人もレストランでお食事をされる方がたくさんいらっしゃいました。『いこいの里』は要予約で宿泊もできます。是非、串間に行かれた際は立ち寄りでご堪能ください。

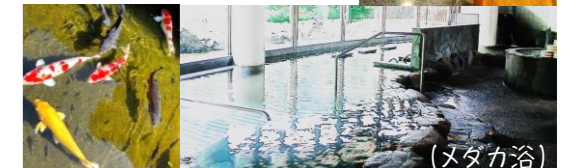
**いこいの里** ●住所...〒888-0008 串間市本城987 ●定休日...毎月第3水曜日

●電話...0987-75-2000 ← 宿泊のご予約はこちらへ...

●温泉営業時間...7時~22時 ●入浴料...500円(小学生300円)

●お食事営業時間 朝...7時~9時(予約)

昼...11時~14時 夜...17時~20時半



(メダカ浴)

2023年4月新発売 **Crevi** 日々の暮らしをすっきり整える LIXIL ライフアップ・ドレッサー [クレヴィ]

※写真は奥行560タイプ

新しい日常の暮らしに寄り添った洗面ドレッサーが誕生しました。モノをたっぷりしまえる奥行560タイプとコンパクトなサイズの奥行500タイプがあります。

キレイアップ水栓&キレイアップカウンター

つなぎ目がないからサッと拭き取れる

※写真は奥行560タイプ

水栓まわりに水がたまりにくい

タッチレス水栓 ナビッシュ

便利に使い分けできる

※写真は奥行560タイプ

手を差し出すだけで自動で吐水

ハンドル操作で連続吐水が可能

スマートトレイ付フルスライドタイプ (奥行560タイプ)

まだ熱いヘアアイロンも収納可能

金属製トレイ

デッドスペースに小物のストックが収納できる

樹脂製トレイ

詳しくはLIXILホームページをご覧ください

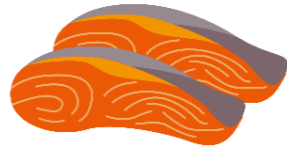
写真・記事: 株式会社LIXIL

間違い探し答え ①女の子のタイツ ②男の子のリュックたてがみ ③おばあさんの荷物 ④男の子の帽子 ⑤後ろの広告の形

間違い探し答え ①父のポケットの花 ②父の左手 ③女の子の帽子 ④ソファのオレンジ色のクッションの柄 ⑤背景の小さい引き出しの段数

# かんたんレシピ

## 鮭ときのこのピリ辛炒め



鮭と野菜、きのこ類がゴロッと入った食べ応え抜群のメニュー。  
豆板醤の辛さとすし酢の優しい酸味がベストマッチの味わいです。



- 材料** (2~3人分)
- 鮭…2切れ、ニンジン…1本、しいたけ…4個、舞茸…1パック、ブロッコリー…1/3個、小麦粉…大さじ1
  - A: 味噌…大さじ1、豆板醤…小さじ1、すし酢…大さじ1と1/2、しょうゆ…小さじ1
  - 粉山椒、サラダ油…適量

- ① 鮭は3センチほどに切る。舞茸は大ぶりに手でさき、ニンジンは皮をむいて1センチの輪切りにする。しいたけは茎を切り落とし、2等分に切る。ブロッコリーは花房に分ける。Aの調味料は合わせておく。
- ② ①の鮭に小麦粉をはたき、サラダ油を熱したフライパンで炒め、火が通ったら鮭を取りだし、野菜・きのこ類を炒める。
- ③ 鮭と野菜、きのこ類を合わせて、Aの調味料を加えて軽く炒め、器に盛りつけて粉山椒をかける。



※鮭に小麦粉をはたくことで、旨みを閉じ込めるとともに、調味料も絡みやすくなります。



### 間違い探し

左右のイラストで違う箇所が5つあります。



※答えは巻末のページにあります。



### 間違い探し

左右にイラストで違う箇所が5つあります。



※答えは巻末のページにあります。



# きいっちゃんの耳より情報室

このコーナーでは、きいっちゃんの釣果情報やコラム、なるほど情報をお伝えします!



## コロナ後は釣り人口が増加 桜島2番避難港の筏が狙い目

コロナが流行り出して1年目の夏、皆マスクをしている。行政からは、人との接触はなるべく避ける様に言われる中、自宅にこもるのも飽きてきた為、釣り位だったら問題ないだろうと思って都井岬の某堤防に出かけた時の事。皆同じような考えなのか堤防は結構にぎわっていた。その中に聞き覚えのある声のオジサンが子供や孫達と釣り糸を垂れて楽しそうにしている。ウン??マスクで顔は隠しているもののその声はまさしく某議員さんである。声を掛けるとバツが悪そうに「バシましたかあーッ内緒をお願いします」と。コロナのせいもあり、あの頃から釣り人口が大幅に増えた様な気がする。しかし釣り人は増えたけど、釣り人のマナーが悪かったり水難事故が発生した事もあり、釣りの出来る堤防は軒並み『釣り禁止』になってしまった!!おかげで錦江湾の海淵の筏も人が増えて予約しなければ乗れない日も出てきた。なので今回は桜島2番避難港の沖にある筏に挑戦してみた。ここには4基の筏があり、1基に沢山の人は乗せないで割と釣りやすい筏である。釣り物は主に鯛やメジナ・ヒラメ、これからはハガツオやハマチも狙えますよ。



メジナも大きい



カワハギの刺身とから揚げ



1番



ジャンボカワハギには大きな肝が!



メジナの炙り刺身