

ご存じですか？

毎月22日はショートケーキの日

ショートケーキといえば、いちごがのっていますね。カレンダーの22日の真上に15日（いちご）があることから、2007年（平成19年）に制定されました。

22日になると、大手洋菓子店でショートケーキについて割引をしたり、いちごの数を増やして販売をするそう。ぜひ注目してみてくださいはいかがでしょうか。



日本では定番のケーキですね！

おなじみのショートケーキですが、実は海外ではまったくの別物なようです。名前の由来は「ショートニングを使うから」や「生クリームやいちごを使って日持ちがしないから」「短時間でつくるから」などの説があります。

ショートケーキの発祥は？

ショートケーキの発祥は、諸説ありますが、アメリカで親しまれていたビスケット生地のショートケーキをベースに、日本人の好みに合うよう、ふわふわのスポンジにしたものが広がったと言われています。また、海外版のショートケーキは、いちごを挟んだケーキのいちばん上にも、いちごをのせることが多く、これも日本にもたらされたようです。

6月6日は、切り口が「6」の字に似ていることから、「ロールケーキの日」とされているそうです。



※ちなみに、9月9日は「秋のロールケーキの日」です。

☆超大型補助金でリフォームチャンス到来！☆

住宅省エネ2024キャンペーンでお得にリフォーム！

2050年カーボンニュートラルに向け国土交通省、経済産業省、環境省がそれぞれ取り組む住宅の省エネリフォームを支援する補助金制度です。

家の窓断熱リフォームは1日で簡単に取付けができて、光熱費削減にもつながります。

■内窓：インプラス

■取替え窓：リプラス

■玄関ドア：リシエント

■水回りリフォームとセットでさらにお得に

補助金リフォーム相談会を行っていますので気軽にお問合せ下さい。



やっとかめ〜る

No.47

令和6年3月20日発行

LIXILリフォームショップ
山田組
名古屋市中川区戸田3-1311
TEL:052-301-6116
FAX:052-301-6140
<http://www.lifa-nakagawa.com/>

やっとかめ(八十日目)・・・久しぶりという意味の名古屋弁。人の噂も七十五日も過ぎると忘れられてしまうというが、さらに五日も過ぎたぐらい久しぶりという意味らしい。(諸説あり)

やっとかめ〜る・・・やっとかめよりさらに十日も過ぎたぐらいに発行され、店長が勝手に編集するとてもゆるいニュースレター。

店長 井上の“ひとこと”



「みなさん やっとかめです」

先日、実家の両親と兵庫の有馬温泉と姫路城に旅行に行ってきました。ホテルでは温泉に料理にカラオケまでフルコースで楽しむことができ、コロナ禍で延期になっていた家族旅行でしたが家族全員で行けたので楽しい思い出になりました。さて、やってきました花粉の季節。私も毎年この季節には花粉症の薬のお世話になっています。去年は薬を忘れてキャンプに行ったことがあり、ひどいくしゃみと鼻水に苦労した覚えがありましたので今年は忘れないように心がけます。どこのキャンプ場に行こうかなと今からワクワクしています。お住いの困りごとのご相談やリフォームのご用命はぜひ当店にいただきますよう、スタッフ一同皆様のお越しをお待ちしております。

スタッフ紹介



名前： 井上 (いのうえ)

早くやりたいのに、なかなかできない事は？： 家族写真の整理です。子供たちの写真を1人ずつのアルバムに焼き増して整理したりがなかなかできません。カメラの移り変わりによ、フィルムの写真とデジカメの写真とスマホの写真と、種類が複数あって保存方法などで困っています。皆さんは写真の保存などどうされていますか？いい方法などありましたら教えてください。



名前： 藤谷 (ふじたに)

早くやりたいのに、なかなかできない事は？： 子供部屋の整理整頓です。まだ3歳なので、今のところ使わなくなったおもちゃや洋服などの物置部屋使いをしていますが、あまりにも乱雑に放り込まれている状態で...譲れるものは譲り、使わないものは捨て、スッキリさせたいです。『明日こそは！』と思いながら寝て、その明日が来ると『また後日...』となって早1年ちょっと。目標は年内にやる事です。

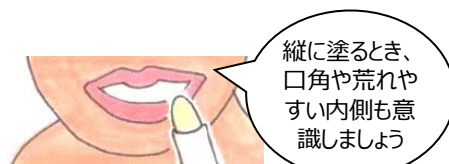


名前： 伊藤 (いとう)

早くやりたいのに、なかなかできない事は？： ずっと猫を飼いたいな、飼いたいな。と思っているのですが、ちゃんと世話ができるのだろうか、トイレや抜け毛の始末、家もポロポロにされるかな、病気になったらどうしようとか、考えすぎてなかなか覚悟ができません。いまのところ、夫婦二人になったら飼うぞ！と決めています。またあーだこーだ思うのでしょうか。猫に癒される日は来るのかな？

Health

くちびるのケアをしましょう



横に向かって塗ると、しわの中まで十分にリップクリームが塗られず、ムラができる可能性があります。

リップクリームの種類について

形状にも違いが。リップバームは軟膏のようなもので、くちびるに良くなじみ、保湿が高いと言われているので、お休み前のケアにおすすめ。チューブタイプはやわらかなテクスチャーで荒れているくちびるにも刺激の少ないタイプが多いと言われていて、グロス感覚で使えます。ほかに、ヒアルロン酸など美容成分が入ったものも。UVカットできるタイプは日常使いに良いですし、色つきタイプはルージュ並みにしっかり色がつくものもあるので、くちびるに負担をかけずに、メイク感覚を楽しみたい人におすすめです。

空気が乾燥したり、風邪や花粉症でマスクが手放せないと、くちびるがかさかさになってしまふこと、ありませんか？ ケアをしてぶるぶるなくちびるをキープしましょう♪

●リップクリームの塗り方

くちびるのしわは縦に入っているの、ゆつくり縦に動かすことで、まんべんなく塗り込むことができます。

●リップクリームの選び方

リップクリームはたくさんあるので、症状によって選びたいですね。くちびるの荒れや乾燥を予防したい場合は、医薬部外品（薬用）が適しています。すでに荒れがひどい場合は、医薬品を使うか、皮膚科で相談することをおすすめします。

●くちびるが荒れる原因は…

乾燥以外にも、紫外線や歯磨き粉、食べ物などの化学的刺激、なめたり、喫煙、手で触るといった物理的刺激があります。

日頃から気をつけたいですね。



口紅は、リムーバーをコットンに取り、横に優しく滑らせた後、縦に細かく動かしながら落としましょう。強い摩擦は禁物です！

くちびるマッサージもおすすめ。リップやワセリンを塗り、指の腹を中心から左右にくるくると円を描くように動かし、最後に軽く、細かくタッピングを



Chottoいいかも

100円ショップでも見られるフォトフレーム。額縁もさまざまでおしゃれなものもたくさん。そこで、写真を飾る以外にも活用してみませんか？

■草花を飾る



ベースの板に好きな柄の紙などを両面テープで貼り、その上にドライフラワーや造花の草花をマスキングテープで留めれば完成です！



紙に英語で好きな言葉を書いて添えても素敵

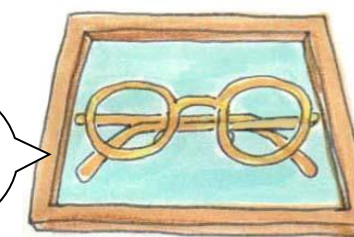
透明な板を2枚使ったタイプなら、その1枚の方に造花をマスキングテープで貼り、もう1枚の透明な板で挟んでもOKです。

■ルームプレートに♪



ベースの板を外し、透明の板にアルファベットのシールで部屋名を貼り、フレームに両面テープやボンドで固定します。

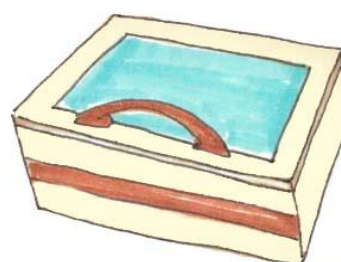
■ミニトレイとして活用



メガネはもちろん、アクセサリ置きとしても使えます

透明の板は外し、ベースの板にフェルトを両面テープで貼って装着すればOK！ 平置きするため、スタンドのないタイプを選びましょう。

■木製のボックスと合わせる



木製ボックス、取っ手、蝶番、すべて100円ショップで手に入ります

透明な板をフレームに両面テープやボンドで固定し、取っ手を付けます。蝶番で木製ボックスに取り付けられれば完成です。

※材料・道具の取り扱いに気を付けて作業してください

かんたんレシピ

レンジで簡単！よだれ鶏

教えてくれた人…尾田衣子さん
料理研究家。料理教室「アシェットドキヌ」主宰。ル・コルドンブルー東京ほかで料理を学び独立。身近な食材で手軽に作れる料理に定評がある。 <http://ryo-ri.net/>



四川料理でも人気のよだれ鶏を食べるラー油を使って手軽に♪
食べ応え抜群のメニューです！

①鶏むね肉の表面にフォークで数カ所穴をあけて酒、砂糖をまぶし、耐熱皿に入れてラップをかけ、600Wの電子レンジで3分、裏に返しさらに3分加熱する。

②きゅうりはピーラーなどで縦に薄くカットする。パクチーは粗切りにする。

③器にきゅうりを敷き、カットした①のせてパクチーと小口切りにした小ネギを混ぜ、添える。

④Aを合わせ、③にかける。

※鶏肉の厚みにより、電子レンジの時間を調節してください。
※数カ所穴を開けることで、下味がしみ込みやすくなります。

材料

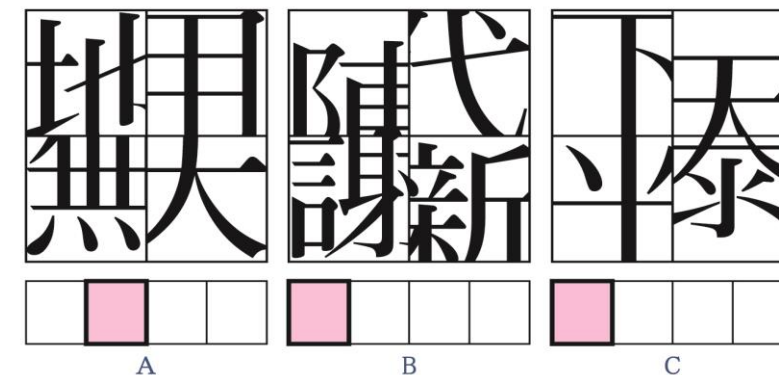
(2人分)

- 鶏むね肉… 1枚、酒… 大さじ1、砂糖… 小さじ1
- A：醤油・酢… 各大さじ1、砂糖… 小さじ1、食べるラー油… 大さじ1
- きゅうり… 1本、パクチー… 1/2株、小ネギ… 大さじ1

熟語探し



A～Cは四字熟語の各漢字の一部を拡大したものです。四字熟語を完成させたら、太枠で囲んだ文字を使ってできる三字熟語を教えてください。



答え